

Servicios Disponibles

Todos nuestros servicios son proporcionados a víctimas de violencia doméstica o de asalto sexual (mujeres y hombres) sin importar su idioma, nacionalidad, raza, religión, orientación sexual o situación migratoria. Proporcionamos intérpretes para todos nuestros servicios.

Línea de Crisis las 24 horas – (877) 803-7577 este número es atendido por Consejeros Certificados en Violencia Doméstica, capacitados para ofrecer servicios de consejería en momentos de crisis, apoyo, trasposos a otras agencias, y toda clase de información sobre violencia doméstica.

Refugio de Emergencia – el refugio proporciona a las mujeres y a sus hijos un escape de la amenaza de violencia y un lugar para empezar una nueva vida.

Hospedaje Transicional - El hospedaje les una segunda etapa en el programa del refugio. Estas instalaciones son para las personas que están listas para dejar el refugio pero que aún no pueden volver a ubicarse en forma independiente.

Acompañante de apoyo en el hospital – Estas personas se reúnen con víctimas de violencia doméstica en las salas de emergencia de los hospitales locales para empezar a ofrecer inmediatamente el apoyo y los servicios del Centro para Mujeres y Familias.

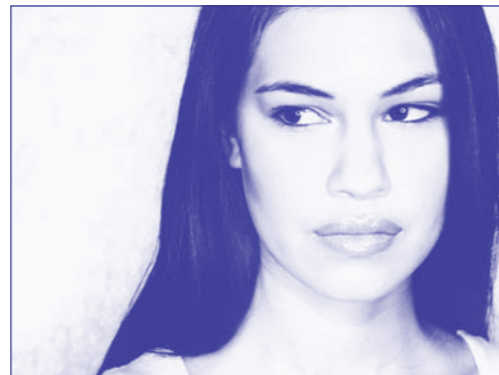
Defensores de sus derechos en el ámbito legal – Estas personas están para explicarle el proceso legal y para brindar apoyo emocional acompañando a las víctimas de violencia doméstica en la corte.

Abogada de migración y abogada de derecho familiar – proporciona consejo legal para víctimas de violencia doméstica y asalto sexual.

Asesoramiento/consejeros – disponible para víctimas de violencia doméstica ya sean residentes o no del centro, este apoyo ayuda que la víctima recupere auto estima y tome decisiones en su vida.

Servicios para niños – Estos servicios tienen como meta enseñarle a los niños que la violencia no es correcta. Les ayuda a mejorar su auto imagen y sus destrezas de comunicación, y les enseña formas de mantenerse a salvo.

Durante 15 años aguanté los maltratos, pero no le dije nada a nadie porque me daba vergüenza. Mi esposo siempre me decía que si yo lo dejaba nadie me iba a ayudar porque yo era indocumentada y no hablaba inglés, y que me iba a quitar a los niños. Pero eso no era verdad. Una amiga me dió el número del Centro. Tenía miedo de llamar pero cuando llamé, había gente que hablaba Español. Me ayudaron a salir con mis niños de esta situación. Yo ya sé que puedo enfrentarme a las dificultades y darle una vida mejor a mis niños.



Directorio

Para más información sobre los servicios ofrecidos por El Centro, por favor llame a uno de nuestros locales o visite nuestro sitio en el Internet.

Tenemos intérpretes para todos nuestros servicios.

KENTUCKY

Abierta 24 Horas
P.O. Box 2048
Louisville, KY

(502) 581-7222 Línea de Violencia Domestica

Oficina en West Louisville
(502) 775-6408

Oficina en Mt. Washington
(502) 538-0212

Oficina en Shelbyville
(502) 633-7800

INDIANA

Casa Central para la zona sur de Indiana
Abierta 24 Horas
New Albany, IN
(812) 944-6743 Línea de Crisis

Oficina en Corydon
(812) 734-0280

Oficina en Marengo
(812) 365-2338

Oficina en Scottsburg
(812) 752-7996

1-877-803-7577

Línea de Crisis – Sin Cobrar • 24 Horas

www.thecenteronline.org

El Centro para Mujeres y Familias contratará personal y proporcionará servicios a todas las personas que califiquen, sin importar la raza, el color, nacionalidad, sexo, orientación sexual, religión, edad o discapacidades.

These programs are funded, in part, by the following: Alcoa Foundation, Annie E. Casey Foundation, Bales Foundation, Bank One, CARE of Floyd, Harrison, Scott, and Clark Counties, Caesar's Riverboat Casino Foundation, Community Foundation of Louisville, Henry County Fiscal Court, Floyd County Commissioners, General Mills, Hannah Anderson Foundation, Harrison Co. Community Foundation, Honorable Order of Kentucky Colonels, Indiana Criminal Justice Institute (VOCA & STOP), Indiana Family and Social Service Administration, U.S. Department of Housing and Urban Development, Kentucky Association of Sexual Assault Programs, Inc., Kentucky Domestic Violence Association, Kentucky Foundation for Women, KY Justice and Public Safety Cabinet (VAWA & VOCA), Louisville Metro Housing, Louisville Metro Government, Metro United Way, Metro United Way of Bullitt Co, Metro United Way of Oldham Co., Metro United Way of Shelby Co., Norton Foundation, Phillip Morris USA, Target, Toyota, United Way of Scott Co., Inc., UPS, US Office of Community Service, Ventas, Verizon Wireless, V.V. Cooke Foundation, WHAS Crusade for Children, and Younger Women's Club of Louisville.

¿Qué es la Violencia Doméstica?

Información provista por



EL
CENTRO
PARA
MUJERES
Y
FAMILIAS

¿Qué es Violencia Doméstica?

Cuando la mayoría de la gente piensa en Violencia Doméstica, lo primero que piensan es abuso físico - una palmada, un golpe, o un empujón que resulta en un moreton, un ojo morado, o un hueso quebrado. Sí, eso es violencia doméstica, pero es muy importante recordar que la meta del abusador es de tener poder y control sobre otra persona y que hay muchas formas diferentes de abuso que también pueden ser empleadas.

Una persona que insulta a otra persona, que la hace sentir poca cosa, crítica lo que es importante para ella, está cometiendo un abuso emocional. Con el tiempo, esto disminuye el auto estima de la otra persona y le hace sentir que no merecen nada mejor.

El aislamiento es otra forma de abuso. El no permitir a alguien tener amigos, el cambiarse a menudo de casa, el no permitirle acceso a un teléfono o vehículo, o no permitir a alguien pasar tiempo con su familia puede llevar a que esa persona crea que no tiene a quien pedirle ayuda.

Asustar a alguien con amenazas o intimidarla es otra manera en la cual los abusadores controlan el comportamiento de sus parejas. Aún si no les hacen nada físicamente para hacerles daño a sus parejas, igual esto es una forma de abuso.

Forzar a alguien que haga cosas sexuales en contra de su voluntad es abuso sexual, aún si la otra persona es la esposa o pareja estable.

Abuso económico significa no permitir que la otra persona tenga control del dinero. Esto puede significar no permitirle tener dinero, quitarle el dinero, limitarla a una mesada, o hacer que tenga que pedir dinero.



¿Cómo sé puede estar a salvo en caso que una situación violencia ocurra?

ABUSADORES....

A continuación hay algunas “señales de peligro” que pueden indicar que alguien es, o podría ser, abusivo:

Alguien que....

- vió o experimentó abuso cuando era niño es probable que haya aprendido ese mismo comportamiento.
- se enoja a menudo o expresa su ira en forma violenta.
- toma demasiado o usa drogas.
- es exageradamente celoso o posesivo.
- puede tener ideas muy tradicionales o machistas acerca de los de los hombres y las mujeres.
- es tierno y cariñoso la mayoría del tiempo, pero esporádicamente violento.
- promete no volver a ser violento o abusivo, pero eventualmente es violento y abusivo otra vez.
- le amenaza con deportación.
- es tierno y carinoso la mayoría del tiempo, pero esporádica mente violento.
- promete no volver a ser violento o abusivo, pero eventualmente es violento y abusivo otra vez.

VICTIMAS...

A continuación algunas señales de peligro que pueden indicar que usted o alguien que usted conoce esta siendo abusada...

Alguien que...

- le tiene miedo al mal temperamento de su pareja.
- tiene miedo de estar en desacuerdo con su pareja.
- pide disculpas a menudo por el comportamiento de su pareja.
- siente la necesidad de constantemente justificary explicar donde van y que hacen.
- ha sido forzada a tener relaciones sexuales con su pareja.
- no ve a, ni comparte con su familia o amigos debido a los celos de su pareja.
- continuamente es lastimada por su pareja.
- piensa que no puede escapar de la violencia por miedo de ser deportada.

¿Que puedo hacer?

Aunque no parezca, hay muchas opciones y recursos para una víctima de una relación violenta y aquellas personas que están tratando de ayudarles. Los siguientes son algunas de estas opciones:

Si usted es víctima de la violencia doméstica.....

- **Dígase a alguien en quien confía.** No es fácil admitir que esta siendo abusada. Sin embargo, tomar medidas de acuerdo con las decisiones que haya tomado es más fácil cuando tiene apoyo.
- **Plan de Seguridad.** Básicamente, esto significa estar consciente de sus alrededores, y tener un plan de donde ir y que hacer en el caso de una situación violenta.
- **Llame al 911.** Si le han golpeado, amenazado, asaltado o violado, usted puede llamar al 911. La policía generalmente no va a reportar a los servicios de inmigración y naturalización en casos de violencia doméstica.
- **Obtenga una Orden de Protección.** Una Orden de Protección (EPO) es un recurso civil que tiene como objetivo evitar que ocurra de nuevo un incidente de violencia doméstica, imponiendo restricciones a las acciones del agresor.
- **Busque un psicólogo o terapeuta.** Esto puede mejorar su auto estima, ayudarle a tomar decisiones en su vida, y entender que usted no tiene la culpa de lo que le ha ocurrido.
- **Busque refugio.** Si tiene miedo por su seguridad física, vaya donde un(a) amigo(a), un pariente, un vecino o a un refugio para víctimas de violencia doméstica.
- **Busque sus opciones migratorias:** 1) Si es víctima de abuso físico o emocional, no necesita depender de su esposo/a o padre/madre que es ciudadano o residente legal para obtener sus papeles (residencia legal). 2) Si usted es una víctima que denunció un crimen de violencia doméstica o asalto sexual y su pareja no es residente ni ciudadano, puede solicitar una visa temporal.

Si alguien que usted conoce es víctima de la violencia doméstica...

- **Conozca los recursos disponibles.** Conozca los servicios que existen en las agencias en la zona donde se encuentra esa persona. Mantenga siempre a mano esos teléfonos.
- **Dígale que se preocupa por ellos.** Dígale que esta preocupado por su seguridad y la seguridad de sus hijos. Asegúrese que ellos sepan que usted esta listo para ayudarle cuando ellos estén listos.
- **No juzgue ni critique.** Las víctimas deben moverse a su propio paso cuando están tomando la decisión de irse.



Cosas que debe recordar

Estas son algunas formas diferentes de abuso. Existen otros, y es común que una persona use más de una forma. Además, el abuso aumenta con el tiempo, aumentando en gravedad, frecuencia, y peligro.

Estas son algunas de las posibles señales de peligro que una persona encuentra cuando esta en una relación violenta. Si ocurre alguna de estas señales, no siempre significan que alguien esta siendo abusado o es abusivo. Sin embargo, entre mas señales hayan, y entre más constantes sean su ocurrencia; mayor es el riesgo de que esa persona esté en una relación abusiva.

¡La seguridad es la prioridad numero uno! En una emergencia no dude en llamar al 911.

Para mayor información sobre esta u otras opciones, puede llamar al Center for Women and Families, las 24 horas del día al (877) 803-7577.